

ANÁLISIS DE LA PERMANENCIA EN RELACIÓN CON LOS ELEMENTOS DEL ESPACIO PÚBLICO

Felipe González López¹, Verónica Mesa Giraldo¹, Maryam Ramírez Alzate¹

¹ Estudiantes de Arquitectura de la Universidad Nacional de Colombia, Sede Medellín

¹e-mail: fegonzalezlo@unal.edu.co; vmesag@unal.edu.co; maramirezal@unal.edu.co

RESUMEN

Este documento presenta un análisis de la permanencia de los usuarios en el espacio público, con un enfoque en los elementos que lo conforman, su disposición en relación con el espacio y con otros elementos, tomando como caso de estudio el Parque de los Pies Descalzos de Medellín, Colombia, siendo este un ámbito urbano importante en la ciudad, por su localización en el centro de la misma, el rol urbano que desempeña y la variedad de ámbitos y modos de apropiación que el espacio presenta. Se inicia con un análisis del lugar, los ámbitos y elementos que lo conforman determinando las zonas de estudio. Luego se clasifican los tipos de usuarios y se observan los comportamientos de estos en los diferentes espacios, su interacción con el mobiliario y elementos del lugar. También se analiza la usabilidad de un determinado tipo de mobiliario comparando dos elementos de iguales características, pero con diferente disposición o relación con otros elementos, observando qué cambios hay en los usos y determinar los factores que influyen en la apropiación y flexibilidad del mobiliario y el espacio. Por último, se concluye con el planteamiento de nociones para el diseño de espacios públicos partiendo de la premisa de que estos son lugares de uso y desuso, que no existen usuarios promedio, teniendo en cuenta la necesidad de espacios y mobiliarios flexibles.

PALABRAS CLAVES: espacio público, permanencia, interacción, comportamiento humano, elementos urbanos.

ANALYSIS OF THE PERMANENCY IN RELATION TO ELEMENTS OF THE PUBLIC SPACE

ABSTRACT

This document presents an analysis of the permanence of users in public space, with a specific focus on the elements that make it up, their arrangement in relation to space and other elements, studying the case of Barefoot Park in Medellín, Colombia. This is an important urban area in the city due to its location in the center of the city, its urban role and the variety of areas and forms of appropriation that are present in the space. It begins with an analysis of the place, areas and elements to determine the areas of study. Then, the types of users and their behaviors are classified in the different spaces, their interaction with the furniture and elements of the place. We also analyze the usability of a particular type of furniture by comparing two elements of the same characteristics, but with different arrangements or relationships with other elements, observing what changes there are in the uses and determining the factors that influence the appropriation and flexibility of the furniture and the space. Finally, we conclude with the idea of notions for the design of public spaces based on the premise that these are places of use and disuse, that there are no average users, taking into account the need for flexible spaces and furniture.

KEY WORDS: public space, permanency, interaction, human behavior, urban elements.

1. INTRODUCCIÓN

Comúnmente se conoce el espacio público como el lugar en donde todos los ciudadanos pueden participar y encontrarse. Podemos entenderlos como lugares de recreación, comunicación y manifestación para compartir con todas las personas, independientemente de sus diferencias personales, sociales o culturales (AGHOSTIN-SANGAR, 2007). Además, generan la oportunidad de reunión y relación entre usuarios, en donde los individuos se pueden identificar, expresarse libremente, y generar comunidad (SALAZAR, 2010). El uso en gran parte estará influenciado en cómo el espacio responde ante las necesidades funcionales, físicas, psicológicas y sociales de los usuarios frente a su configuración (DEL REAL, 2009). Así mismo, las actividades dentro del lugar es otro factor que fomenta interés en la gente de permanecer (GEHL, 2010). En pocas palabras, si el espacio atiende de manera efectiva lo anterior, los habitantes tendrán más posibilidades de apropiarse, permanecer y conservar el lugar.

Salazar (2010) menciona que la relación entre clima y lugar determina en gran medida el uso de dicho espacio. Waldron y Salazar (2013), hicieron un artículo con base a los datos obtenidos de las simulaciones de un software sobre condiciones ambientales (en este caso la radiación solar) para calcular áreas de permanencia en la Plaza de la concepción de la ciudad de Mompós. Estos datos, comparados con rangos de tolerancia de radiación, permiten conocer qué áreas están condicionadas para favorecer la estancia de los usuarios, el tiempo en que se mantienen éstas condiciones y las posibles posturas de las personas en el espacio. Sin embargo, Salazar (2010) advierte que, aunque el espacio público responda satisfactoriamente a las condiciones climáticas de su entorno, no siempre será garantía de que habrá uso o permanencia en dicho espacio.

El factor psicológico es otra variable que repercute en las acciones de los usuarios de manera consciente o inconsciente. El estudio de esta variable se denomina psicología ambiental, la cual fue reconocida en 1960 como un campo pleno dentro de la psicología, definiéndose como la disciplina que estudia la interacción entre las personas y su entorno, tanto natural como construido, examinando los efectos e influencias que tienen en la experiencia, comportamiento y bienestar humano (DE GROOOT; STEG; VAN DEN BERG, 2013), suscitando que la conformación y disposición de los elementos en el espacio público son susceptibles de afectar las conductas humanas (AGHOSTIN-SANGAR, 2007). Existe una la relación indivisible entre los elementos visibles que componen el espacio construido, el mobiliario urbano y el comportamiento de los usuarios.

El mobiliario urbano, son aquellos elementos instalados en el espacio público con el fin de ofrecer un servicio al ciudadano (SERRÁ, 1996). También, generan el soporte de las actividades que se desarrollan en el lugar, marcando sitios de pauta importantes para la vida urbana. Por lo general, son los elementos con el que las personas tienen mayor contacto y experiencia en el entorno urbano (SIU; WAN, 2013) con los cuales se promueve la interacción y la convivencia, y se pueden compartir experiencias individuales y colectivas (MONTENEGRO, 2014). Tiene funciones específicas, llegando incluso, a tener la capacidad de dirigir las acciones de sus usuarios (DE GOUVÊA, 2013) (SIU; WAN, 2013).

Serrá, en su libro “Elementos urbanos, mobiliario y microarquitecturas”, muestra detalladamente de manera individual, algunos elementos como bancas, luminarias, alcorques, etc. Exponiendo un mayor enfoque en el área del diseño industrial. Actualmente, el mobiliario es un tema interdisciplinario (DEL REAL, 2009) y no se ve aisladamente elemento por elemento, si no que reúne casi que en totalidad su entorno. Una buena implantación de estos objetos, facilita y promueve la interacción, pues el mobiliario puede transmitir impresiones, sensaciones y percepciones que influyen la ocupación y utilización de espacios públicos (MONTENEGRO, 2014). No obstante, Sui y Wan (2010) mencionan que el mobiliario urbano a veces es considerado como un accesorio común, diseñado y dispuesto casualmente en el espacio, donde su valor y potencia dentro del paisaje urbano (GAMITO, 2012) (SIU; WAN, 2013) y su capacidad de generar imagen, simbología e identidad en los lugares queda relegado.

Sui y Wan (2013), junto con Del Real (2009; 2013) muestran interés en observar las relaciones que se dan entre el mobiliario urbano, el entorno y los usuarios, además de conocer de qué manera pueden afectar el comportamiento humano. Mencionan que un mobiliario tiene múltiples formas de ser usado, y qué la combinación de varios de estos elementos a su vez multiplica las opciones en que ellos podrían darle uso. Sin embargo, el tema sobre la permanencia en los espacios públicos a partir de las relaciones que se tejen entre las interacciones humano-elemento ha sido poca y casi inexistente en el contexto local. Preguntarse sobre qué tipos de mobiliarios pueden generar ciertas reacciones y usos en las personas, y cómo ello influencia de manera importante la estancia dentro de estos espacios es fundamental reconocerlo para proyectar lugares en los cuales la permanencia juega un papel fundamental en la vida urbana (GEHL, 2010).

2. OBJETIVO

Analizar las relaciones y usos que se dan entre el mobiliario y tipos de usuarios, y cómo la ubicación o disposición de estos mismos pueden alterar su uso.

3. METODOLOGÍA

La investigación plantea un desarrollo comprendido en cuatro etapas, en las cuales se emplean métodos de estudio fotográfico, video, aforos y registros numéricos. Estos estudios se realizan en salidas de campo, observando los usuarios en el espacio sin conocimiento del estudio para asegurar la naturalidad de sus acciones.

1. Identificación de la vivencia del espacio público: esta etapa comprende la identificación y delimitación del lugar de estudio, además de ofrecer una primera mirada del lugar que permita encontrar los ámbitos que componen el espacio.

2. Identificación de los componentes y usuarios del espacio público: en esta etapa se clasificarán los elementos que conforman cada ámbito del espacio público y los diferentes usuarios que se apropian de estos.

2.1. Clasificar los elementos acorde a sus características morfológicas y de su materialidad.

2.2. Estudiar la disposición de los elementos que conforma el espacio público, su ubicación y los ámbitos en el que se encuentran.

3. Analizar las relaciones de los usuarios y los elementos del espacio público: se estudiarán las interacciones que cada tipo de usuario establece con el mismo elemento, aplicado a cada ámbito del espacio de estudio.

3.1 Comparar dos elementos de iguales características, pero con diferente disposición o relación con otros elementos, observando qué cambios hay en los usos para determinar los factores que influyen en la apropiación y flexibilidad del mobiliario y el espacio.

4. Establecer conclusiones que permitan la aplicabilidad de las relaciones usuario-elemento como premisa de diseño: con la información recolectada se busca establecer premisas de diseño del espacio público con un enfoque más humano.

4. DEFINICIÓN DE CONCEPTOS

Individuos

- Visitante: persona que habita la ciudad, identificable por su comportamiento en el espacio.
- Empleado: persona que trabaja en el lugar, identificable por su uniforme y el desarrollo de sus funciones.

Parejas

- Novios: personas en una relación, identificables por su contacto físico e interacción mutua.
- Amigos: personas que poseen una amistad, identificables por su relación, interacción y uso del espacio.

Grupos

- Familias: grupos de personas que se caracterizan por llevar niños, mínimo dos adultos responsables (los padres) y algunos familiares.
- Amigos: grupo de personas, generalmente adolescentes o adultos jóvenes que se reúnen en el lugar.
- Empleados: grupo de personas que trabajan en el lugar, identificables por su uniforme, la labor que realizan y su permanencia en ciertos sectores del espacio.

Ámbitos

Los ámbitos establecidos, como se puede ver en la figura 1, son: ámbito 1: arena; ámbito 2: jardín zen; ámbito 3: zona arbórea; ámbito 4: plaza.

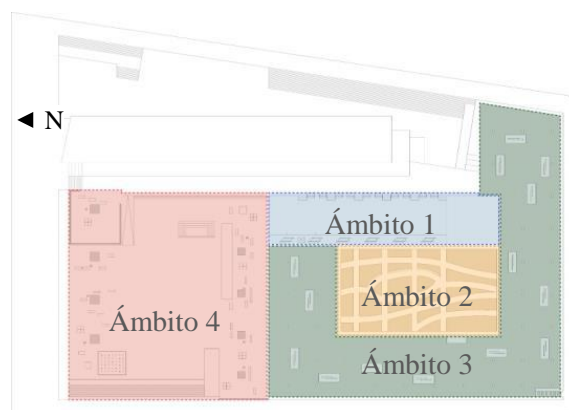


Figura 1. Ámbitos.

5. DESARROLLO

1. Identificación del espacio

Se divide el lugar en 4 ámbitos de estudio ya que el Parque de los Pies Descalzos presenta una diversidad de espacios cuyo uso y apropiación son marcadamente diferenciados a partir de los elementos dispuestos en cada uno, afectando directamente la manera en como los usuarios los utilizan.

Ámbito 1: arena (Fig. 2)

Se destaca en el parque por su gran índice de actividad ya que el uso de la arena no es muy común en la ciudad, además los elementos están dispuestos para que el lugar sea apto para grandes y chicos, creando desde zonas de juegos hasta sitios de espera y descanso, abarcando así una gran diversidad de usuarios. Este ámbito es abierto completamente a la mirada dado que tiene pocos árboles, ya que su intención no es la protección solar, sino ser un elemento contemplativo y hacen parte de la experiencia de recorrer este sitio.



Figura 2. Ámbito de arena.



Figura 3. Jardín Zen.



Figura 4. Zona arbórea.



Figura 5. Plaza.

Ámbito 2: jardín zen (Fig. 3)

Este es el ámbito más anónimo del parque, compuesto por caminos y guadas que lo hacen más privado sin dejarlo totalmente aislado, conservando la seguridad y permeabilidad que un espacio público debe tener. Los elementos dispuestos en este ámbito son de carácter contemplativo dada su disposición en el espacio, además, las guadas crean una barrera que aísla mesuradamente el ruido. Este espacio no es flexible, tiene un uso estático y espacio reducido, haciendo que no tenga tanta apropiación por parte de diversos usuarios.

Ámbito 3: zona arbórea (Fig. 4)

Se podría tomar este ámbito como el más informal de la zona de estudio, haciendo una lectura desde las actividades que realizan los usuarios hasta la disposición de los elementos que lo componen. Tiene un mayor número de árboles que los otros espacios y menor cantidad de mobiliario que lo hacen apto para actividades en contacto con la naturaleza. Es aquí donde resalta el espacio público del desencuentro, muy diferente al resto.

Ámbito 4: plaza (Fig. 5)

Este ámbito es donde el agua toma protagonismo con elementos que van desde un tranquilo espejo de agua hasta una zona de chorros, presentando así una diversidad de usuarios en torno a los elementos de agua y su

mobiliario adyacente, dando como resultado la lectura de unos focos de actividad. En este ámbito resalta también el elemento del vacío y su importancia en la concepción de los espacios públicos.

2. Identificación de los elementos



Fig. 6. Mesas, zona de arena.



Fig. 7. Elementos, zona de arena.



Fig. 8. Mob. Lineal, zona arbórea.



Fig. 9. Mobiliario norte de la plaza.



Fig. 10. Sillas lineales, zona de arena.



Fig. 11. Sillas curvas, guaduas.



Fig. 12. Pufs, guaduas.



Fig. 13. Mob. Lineal, zona arbórea.



Fig. 14. Mobiliario sur de la plaza.



Fig. 15. Espejo de agua, plaza.



Fig. 16. Pozo de agua, plaza.



Fig. 17. Chorros de agua, plaza.

Ámbito 1: arena

Los elementos que conforman la zona de arena son: mesas, mobiliario flexible, los troncos, la arena y los calistemos blancos. Las mesas de espera y reunión (Fig. 6) se ubican en un costado del espacio propiciando la observación del mismo, condición pensada para los adultos que cuidan de los niños que interactúan con los elementos de la arena (Fig. 7) que son troncos que conforman laberintos y un juego de niveles. Las sillas lineales (Fig. 10) se ubican en el costado opuesto de las mesas y están intercalados con los calistemos blancos.

Ámbito 2: jardín zen

La zona de las guaduas consta de un mobiliario contemplativo de forma curva (Fig. 11) que mira hacia el centro donde se encuentran pequeñas plantas; el espacio se rodea y protege por guaduas que proporcionan privacidad y tranquilidad al espacio. En ocasiones se disponen pufs en el lugar (Fig. 12) para la realización de ciertas actividades relacionadas con la lectura y recreación para los niños.

Ámbito 3: zona arbórea

Los elementos que conforman la zona arbórea son tulipanes africanos, chiminangos y bancas lineales. Las bancas están conformadas por 2 troncos alargados dispuestos sobre una zona semidura (Fig. 8 y Fig. 13),

encontrándose dispersos entre los árboles para permitir el encuentro y desencuentro de los usuarios.

Ámbito 4: plaza

Los elementos que componen la plaza son dos franjas de mobiliario, tres espacios de agua y árboles. Las líneas de mobiliario se ubican en los costados de la plaza, en el lado norte se disponen los mobiliarios en dos niveles (Fig. 9) y en el sur se ubican mobiliarios rectangulares y cuadrados de forma intercalada (Fig. 14), en ambos casos el mobiliario está acompañado de árboles para dar sombra. Los espacios de agua son el espejo de agua (Fig. 15), el pozo de agua (Fig. 16), y los chorros (Fig. 17); los dos primeros pensados para el descanso y contemplación, y el último para la recreación de los niños.

2.1 Clasificación de los elementos

Para estudiar el mobiliario se analizó cada uno de los elementos que componen el espacio y se tomaron las dimensiones principales de los mismos categorizados por ámbito.

Ámbito 1: arena

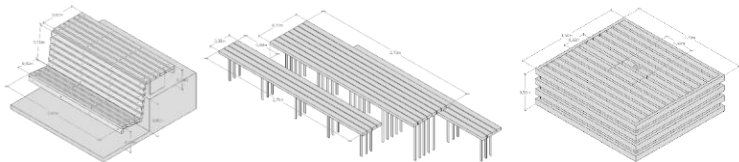


Fig. 18. Mobiliario A (sillas lineales), B (mesas) y C (mobiliario técnico).

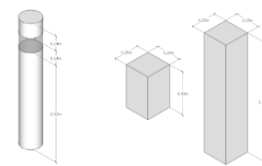


Fig. 19. Mobiliario D (luminarias) y mobiliario E (troncos)

El elemento E (Fig. 19) está dispuesto en dos zonas de juegos, con alturas entre 40 y 120 cm. Se encuentran en el espacio de forma aleatoria con una variación de altura de aproximadamente 10cm.

Ámbito 2: jardín zen

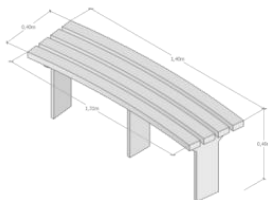


Fig. 20. Mobiliario F: mobiliario curvo.

Ámbito 3: zona arbórea

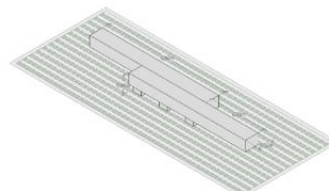


Fig. 21. Mobiliario G: mobiliario lineal.

Ámbito 4: plaza



Fig. 22. Mobiliario H (basurera), I (espejo de agua) y J1 (lineal tipo 1).

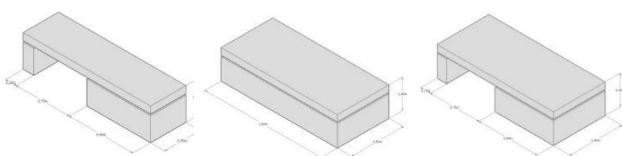


Fig. 23. Mobiliario J2 (lineal tipo 1 con conector), K1 (lineal tipo 2) y K2 (lineal tipo 2 con conector).

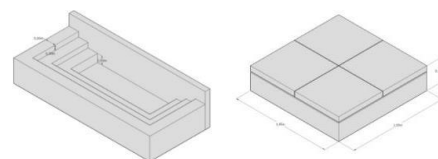


Fig. 24. Mobiliario M (pozo de agua) y L (cuadrado).

2.2 Disposición de los elementos

Análisis de la disposición de los elementos en el espacio, los diferentes paquetes que conforman y las relaciones que establecen.

Ámbito 1: arena (Fig. 2)

Estos elementos están dispuestos en torno al juego, separados en dos franjas principales, una compuesta por sillas lineales y la otra por mesas (Fig. 18). En la primera franja, las sillas lineales están pensadas para servir a los dos costados paramentando el desnivel de la arena, su disposición es toda sobre un mismo eje.

La segunda franja es un deck de madera que bordea el costado oeste de la zona de arena, y sobre este hay 6 mesas acompañadas por una luminaria (Fig. 19) en su costado. Están dispuestas sobre un mismo eje, separadas con espacio suficiente para dar privacidad de las demás. Las 4 mesas ubicadas al sur están en relación con la zona de las guaduas y de los troncos (Fig. 19).

Ámbito 2: jardín zen (Fig. 3)

Los elementos presentes son principalmente las sillas curvas (Fig. 20) y las guaduas, promoviendo una relación contemplativa ya que las bancas están dispuestas observando hacia el centro, siendo este un conjunto de plantas y luminarias, dejando solo el espacio para circular. Estos elementos se encuentran rodeados por las guaduas que funcionan de barrera lumínica y acústica.

Ámbito 3: zona arbórea (Fig. 4)

Está presente el mobiliario lineal (Fig. 21) dispuesto de manera aleatoria y esporádica, a diferencia de los árboles que conservan ejes y distancias constantes, este mobiliario se distancia mucho uno de otro.

Ámbito 4: plaza (Fig. 5)

Se encuentran dos franjas de mobiliario, una norte y otra sur. A pesar del carácter diferente de las dos franjas, el mobiliario (Fig. 22, 23 y 24) se dispone teniendo en cuenta la zona de incidencia de los elementos arbóreos pero de manera aparentemente aleatoria, y en pocas ocasiones puede notarse una intención de generar zonas de interacción entre varios mobiliarios. El espejo y pozo de agua (Fig. 22 y 24) están la zona oeste y sur bordeando la plaza.

3. Análisis de relaciones usuario-elemento

Tomando como base las diferentes visitas realizadas al sitio, el registro fotográfico y visual, se hace un análisis de las interacciones que cada usuario establece con el mismo elemento, diferenciados por ámbito, teniendo en cuenta la actividad realizada y los tiempos de permanencia en las diferentes zonas (ver Tabla 1 en la siguiente página).

3.1 Comparación de elementos

Comparación de cada tipo de elemento. Para esto, deben tener iguales características pero diferentes disposiciones o relaciones con otros elementos que permitan observar qué cambios hay en los usos e interacciones que los usuarios establecen en cada caso para determinar los factores que influyen en la apropiación del espacio.

Mobiliario A: sillas lineales

Este mobiliario se encuentra entre un espacio de circulación que separa el edificio del Museo del Agua y la zona de arena, respondiendo efectivamente a estos dos sitios. Los que están en el sur se encuentran próximos con los troncos (juegos), siendo muy usados por adultos encargados de niños, mientras que los del norte son usados por parejas o grupos de amigos para conversar o tomar un tiempo de descanso luego de haber estado en la zona de arena, y en menor medida es usado por padres que vigilan a sus hijos.

Cuadro de permanencia									
Ámbito	Elemento	Usuarios							
		Niños	Adolescentes		Adultos				Discapacitados
			Parejas	Grupos	Individuos	Parejas	Grupos	Empleados	
Arena	Mesas	Almorzar			Estudiar	Hablar	Almorzar	Actividades y recorridos en el lugar.	
	Sillas lineales	Jugar	Hablar		Esperar		Esperar		
	Juegos (troncos)	Jugar	Jugar	Jugar		Jugar			
	Arena	Jugar	Jugar	Jugar		Tomar fotos			
Jardín Zen	Sillas curvas		Hablar						
	Pufs	Jugar	Hablar		Leer	Hablar			
Zona arbórea	Mobiliarios lineales	Jugar	Hablar	Hablar, jugar	Acostarse	Hablar	Descansar		
Plaza	Zona norte	Lineal			Esperar	Hablar	Esperar		
		Cuadrado					Hablar		
	Zona sur	Lineal	Jugar	Dormir		Esperar, acostarse	Hablar		
		Cuadrado	Jugar	Dormir, hablar	Hablar, jugar, acostarse		Hablar		
	Espejo de agua	Jugar						Actividades y recorridos en el lugar.	
	Pozo de agua	Jugar							
	Chorros de agua	Jugar		Jugar					
Convenciones	0 a 5 min	5 a 15 min	15 a 30 min	30 a 60 min	1 a 2 horas	2 a 4 horas	4 horas en adelante		
Nota	De 0 a 5 min los adultos y adolescentes usan el espacio para recorrer, conocer o pasar por el lugar, sin estar en un ámbito específico. También toman fotos durante este breve recorrido.								

Tabla 1. Tiempos de permanencia, usuario-elemento-actividad.

Mobiliario B: mesas

Todos por igual son utilizados por grupos familiares que se disponen a almorzar y a establecer diálogos entre ellos, además de observar a los pequeños que juegan en la zona de arena y los tronquitos.

Mobiliario F: mobiliario curvo

Normalmente son usados por grupos de personas que se sientan a conversar. Aquellas bancas que están ubicadas en la zona occidental son más utilizadas que los que están en el oriente, quizá por el tamiz visual que permite entrever las actividades que se desarrollan en la zona de arena..

Mobiliario G: bancas lineales

Están emplazadas en la zona verde donde se configura un ambiente de descanso y serenidad, alejadas de las diversas actividades del parque. Las ubicadas en el costado sur son usadas por familias que van a almorzar, utilizando a veces este elemento como mesa para comer y poner objetos personales, o por parejas que buscan

un poco de intimidad, sentándose frente a frente para dialogar o recostándose sobre el mobiliario.

Las que están en el costado norte son poco utilizadas debido a la desconexión que se da con el espacio introvertido del bambú y el mobiliario cercano al espejo del agua al que le responde principalmente, lo que resulta en una discontinuidad de espacios. Son usadas por pequeños grupos en cortos periodos de tiempo para acomodar objetos personales o por empleados para recorrer el parque con un grupo de personas.

Mobiliario J y K: lineal

Distribuidas de forma cercana, junto con árboles y algunas basureras. Aquellos que están en la franja sur, al lado del espejo de agua, son utilizados principalmente por adultos que se sientan para observar a sus hijos disfrutar del espejo o simplemente reposan luego de haber estado en él. A veces es utilizado por individuos que se sientan a ver a los demás o que simplemente se acuestan a dormir.

Aquellos ubicados en esta misma franja en el costado occidental, están al lado de la zona verde que es sereno y se desconecta de las demás actividades. Debido a esto, son utilizados frecuentemente por parejas de novios, siendo un espacio un tanto desolado y dejando un pequeño ambiente de privacidad donde este tipo de usuarios se sienten cómodos para dialogar o besarse. Normalmente uno de ellos está sentado mientras que el otro se tumba en el mueble, o simplemente se sientan frente a frente.

Los que están en la franja norte se encuentran entre la plaza y una alameda a un nivel más bajo, con la cual no tiene vínculo. Son usados principalmente por parejas ya que tampoco se desarrollan actividades a su alrededor, con lo cual se sienten cómodos por la baja presencia de personas.

Mobiliario L: cuadrados

Uno de ellos se encuentra al lado de una ceiba rosada y la zona de arena. Es usado por los empleados del lugar en donde descargan todos los objetos con los que trabajan y lo cubren con una carpa. Muy pocas veces es utilizado por otro tipo de usuario si no es para sentarse un rato. Luego, hay uno ubicado al lado del espejo del agua y un árbol, usado por grupos de amigos que se disponen en él de forma circular para dialogar o jugar entre sí sin ningún obstáculo entre ellos.

Los dos que se encuentran al final de la plaza son menos utilizados a comparación del anterior, debido a la poca relación con actividades que se desarrollan alrededor de ellos. Grupos familiares los usan para descargar sus objetos y descansar, o algunas parejas los utilizan para recostarse y mirar al cielo o mirarse frente a frente.

El que se encuentra en la zona noroccidente es usado por grupos familiares debido a la cercanía que tiene con los chorros de agua, en donde los adultos descargan sus objetos personales en el mobiliario y se sientan o acuestan para dialogar, descansar u observar a los menores que juegan en ese espacio. Aquel ubicado en la zona nororiental, es usado en ocasiones por parejas o grupos de amigos que se recuestan en él, ya que donde se encuentra no se asocia con alguna actividad debido a su lejanía y el nivel de piso en el que está.

6. CONCLUSIONES

Es importante contar con una diversidad de ámbitos para dinamizar los espacios públicos. Pensar en espacios que permitan el encuentro y desencuentro de las personas. Es por ello que la disposición del mobiliario se vuelve un asunto de suma relevancia, ya que de esto depende la configuración de un espacio propicio para la reunión o el anonimato, la facilidad de programar los espacios y de hacerlos flexibles. Para generar espacios de encuentro se debe tener en cuenta la organización de elementos que permitan una interacción cercana, respondiendo a necesidades como el diálogo y el esparcimiento, mientras que a la hora de diseñar espacios para el desencuentro se debe pensar en la posibilidad de desplazarse sin ningún obstáculo o interferir en otra actividad.

Se debe reconocer el suelo como extensión del mobiliario, teniendo en cuenta los materiales empleados en los diferentes espacios para soportar el uso y abuso de los usuarios. Reconocer también los factores ambientales permite posicionar adecuadamente elementos arbóreos o lumínicos que influyen en el uso y permanencia del espacio sobre los elementos más cercanos.

Las actividades que rodean los elementos condicionan en gran medida el uso que se les pueda dar y el tipo de

usuario que los utilizará. Es así como una banca puede ser utilizada por diferentes usuarios y para diferentes actividades dependiendo del sitio en el que se encuentra.

Es necesario tener en cuenta a diversos actores del espacio público que dan un significado diferente a un elemento como lo son los niños o las personas con algún tipo de discapacidad, con el fin de diseñar elementos adaptables y no generar barreras, evitando que el espacio público se vuelva un limitante.

REFERENCIAS BIBLIOGRÁFICAS

AGHOSTIN-SANGAR, V. **Human Behavior in Public Spaces**. Tesis de licenciatura. University of New South Wales, Sydney, Australia. 2007.

DE GOUVÊA, L. V. **A praça contemporânea carioca: uma análise ergonômica do ambiente construído da praça Edmundo Bittencourt**. Director: Claudia Renata Mont'álvao, Tesis de maestría, Pontificia Universidade Católica do Rio de Janeiro, Río de Janeiro, Brasil. 2013.

DE GROOT, J. I. M.; STEG, L.; VAN DEN BERG, A. E. **Environmental Psychology: An Introduction**. Reino Unido. BPS Blackwell. 2013. 376 pp. ISBN 978-0-470-97638-8

DEL REAL WESTPHAL, P. **El rol del diseño en el desarrollo de objetos para el uso público: innovación en el concepto y prácticas del mobiliario urbano y microarquitecturas**. Director: Joaquim Lloveras Macià. Tesis de doctorado, Universidad Politécnica de Cataluña, Barcelona, España. 2009.

DEL REAL WESTPHAL, P. **El Mobiliario Urbano como Objeto de Uso Público: implicaciones para su diseño**. TRILOGÍA. Revista Ciencia, Tecnología y Sociedad. Junio de 2013 vol 25, no. 35, pp 29-49. Recuperado de: http://trilogia.blogutem.cl/files/2011/12/articulo2_trilogia_vol25_n35.pdf [consultado julio 2016].

GAMITO, M. M. de O. A. **Cor no mobiliário urbano: um factor de inclusividade de orientação e identificação**. Director: Fernando José Carneiro Moreira da Silva. Tesis de doctorado, Universidade Técnica de Lisboa, Lisboa, Portugal. 2012.

GEHL, J. **Ciudades para la gente**. [en línea]. Ediciones infinito. Ciudad Autónoma de Buenos Aires, Argentina. [ref. febrero 2014]. Disponible en Web: http://www.urbangateway.org/system/files/documents/publicspace/cities_for_people_-_spanish_final_ss2.pdf [consultado mayo 2016].

MONTENEGRO, G. N. **Uma cidade para pessoas: funcionalidade, racionalidade e emotividade nas relações mobiliário urbano, espaço público e cidadãos**. Director: Marcelo Bezerra Tinoco. Tesis de doctorado, Universidade Federal do Rio Grande do Norte, Natal, Brasil. 2014.

SALAZAR TRUJILLO, J. H. **Uso y apropiación de los espacios públicos** [en línea]. Medellín, Colombia. [2010]. Disponible en Web: https://issuu.com/maurobrunelli/docs/apropiacion_del_espacio_publico_j [consultado mayo 2016].

SERRÁ, J. Ma. **Elementos urbanos, mobiliario y microarquitecturas**. Barcelona, España. Editorial Gustavo Gili. 1996. 304pp. ISBN 84-252-1679-6

SIU, K. W. M., & WAN, P. H. **Street Furniture Design: A Starting Point for Quality Urban Renewal**. Design Principles & Practice: An International Journal. 2010 vol 4, no. 1, pp. 373-384. ISSN 1833-1874. [consultado julio 2016].

SIU, K. W. M., & WAN, P. H. **Roles of Street Furniture in a Constructed Environment**. International Journal Of The Constructed Environment. 2013 vol 1, no. 3, pp 183-203. ISSN 2154-8587. [consultado julio 2016].

WALDRON, J.; SALAZAR, J. H. **Calculation of Areas of Permanence in Public Spaces, According to Solar Radiation Simulated Conditions**. Design, User Experience & Usability. User Experience In Novel Technological Environments. 2013, 215-223 pp. [consultado julio 2016].

AGRADECIMIENTOS

Los autores agradecen a los docentes Jorge Hernán Salazar y Áder Augusto García por incentivar la investigación como herramienta de aprendizaje y generadora de conocimientos.